

APSTIPRINĀTS  
Ērgļu novada pašvaldības domes  
2020.gada 30.jūnija sēdē,  
protokols Nr ĒNP/2020/1-01/8/PROTD



## **Ērgļu novada pašvaldības 2019.gada publiskais pārskats**

Ērgļu pagastā, Ērgļu novadā

## Satura rādītājs

<b>1. Ziņas par pašvaldību.....</b>	<b>3</b>
<b>2. Ērgļu novada pašvaldības budžets un saistības .....</b>	<b>6</b>
2.1. Pārskats par pamatbudžeta ieņēmumiem un izdevumiem .....	7
2.2. Pārskats par speciālā budžeta ieņēmumiem un izdevumiem .....	10
2.3. Pārskats par dāvinājumiem un ziedojumiem .....	11
2.4. Pašvaldības finansiālo saistību un garantiju apjoms .....	11
<b>3. Pašvaldības kopsavilkuma bilance .....</b>	<b>13</b>
3.1. Pamatlīdzekļi .....	13
3.2. Nekustamā īpašuma novērtējums .....	13
3.3. Līdzdalības radniecīgo kapitālsabiedrību kapitālā izmaiņu pārskats .....	13
3.4. Pārējo finanšu ieguldījumu izmaiņu pārskats.....	14
<b>4. Iepriekšējos divos gados paveiktais, kārtējā gadā plānotie pasākumi teritorijas attīstības plāna īstenošanā .....</b>	<b>14</b>
<b>5. Zvērināta revidenta atzinums .....</b>	<b>15</b>
<b>6. Ērgļu novada domes lēmums par iepriekšējā gada finanšu pārskatu. ...</b>	<b>15</b>
<b>7. Pasākumi pašvaldības vadības darba pilnveidošanai.....</b>	<b>17</b>
<b>8. Komunikācija ar sabiedrību .....</b>	<b>17</b>

## 1. Ziņas par pašvaldību

**1.1.** Ērgļu novads atrodas Latvijas vidusdaļā, Vidzemes plānošanas reģionā. Ērgļu novads pēc platības ir 13 lielākais no 26 Vidzemes plānošanas reģiona novadiem un robežojas ar Amatas, Vecpiebalgas, Madonas, Pļaviņas, Kokneses, Ogres novadiem. Novada administratīvais centrs ir Ērgļi.

Ērgļu novads un kaimiņu pašvaldības



- 1.2.** Pašvaldības kods saskaņā ar Latvijas Republikas Administratīvo teritoriju klasifikatoru (ATVK) 0705500
- 1.3.** Pašvaldības juridiskā adrese Rīgas iela 10, Ērgļi, Ērgļu pagasts, Ērgļu novads, LV 4840
- 1.4.** Nodokļu maksātāja reģistrācijas Nr. 90002214379
- 1.5.** PVN maksātāja reģistrācijas Nr. LV90002214379
- 1.6.** Pārskata periods 01.01.2019. – 31.12.2019.
- 1.7.** Pašvaldības teritorija  
Kopā 379,5 km<sup>2</sup>  
- Ērgļu pagasts 131,4 km<sup>2</sup>  
- Jumurdas pagasts 131,1 km<sup>2</sup>  
- Sausnējas pagasts 117,0 km<sup>2</sup>
- 1.8.** Iedzīvotāju skaits un struktūra uz 31.12.2019.

	Ērgļu pagasts	Sausnējas pagasts	Jumurdas pagasts	<b>Kopā</b>
Iedzīvotāju skaits līdz darba spējas vecumam (0 – 14 g.v.)	269	38	17	<b>324</b>
Iedzīvotāju skaits darba spējas vecumā (15 – 62g.v.)	1330	329	167	<b>1826</b>
Iedzīvotāju skaits virs darba spējas vecumam (virs 63 g.v.)	527	121	77	<b>725</b>
<b>Kopā</b>	<b>2126</b>	<b>488</b>	<b>261</b>	
<b>Kopā novadā</b>	<b>2875</b>			

**1.9. Ērgļu novada pašvaldības domes deputāti –**

*Finanšu un attīstības komiteja:*

Guntars Velcis - komitejas pr-jis

Andris Dombrovskis

Sandra Avotiņa

Aina Braķe

Ivars Tirzmalis

Inga Bite

Māris Olte

Andris Spaile

Jānis Rešņa

*Sociālo, izglītības, kultūras un sporta jautājumu komiteja:*

Sandra Avotiņa - komitejas pr-ja

- līdz 2019.gada 20.II

Aina Braķe

Ivars Tirzmalis - komitejas pr-jis

- no 2019.gada 21.II

Inga Bite

2019.gadā notika 16 domes sēdes, kurās tika pieņemti 120 lēmumi.

**1.10. Pašvaldības domes priekšsēdētājs**

Guntars Velcis

**1.11. Pašvaldības budžeta iestādes**

1. Ērgļu vidusskola
2. Pirmsskolas izglītības iestāde „Pienenīte”
3. Mākslas un mūzikas skola
4. Ērgļu bibliotēka
5. Ērgļu saieta nams
6. Jumurdas pagasta pārvalde
7. Jumurdas bibliotēka
8. Jumurdas feldšeru-vecmāšu punkts
9. Jumurdas tautas nams
10. Sausnējas pagasta pārvalde
11. Sausnējas bibliotēka
12. Sausnējas ambulance
13. Sausnējas kultūras nams
14. Ērgļu novada Sociālās aprūpes centrs
15. Ērgļu novada dome
16. Ērgļu novada dzimtsarakstu nodaļa
17. Ērgļu novada bāriņtiesa
18. Ērgļu būvvalde
19. R.Blaumaņa memoriālais muzejs „Braki”
20. Brāļu Jutjānu memoriālais muzejs „Meņģeļi”
21. Ģimenes aprūpes centrs „Zīlūks”
22. Ērgļu novada pašvaldības sociālais dienests

**1.12. Pašvaldības kapitālsabiedrības**

1. Ērgļu pagasta SIA “ŪDAS”

2. Ērgļu pašvaldības SIA “Ērgļu slimnīca”

1.13. Pašvaldības dalība kapitālsabiedrībās

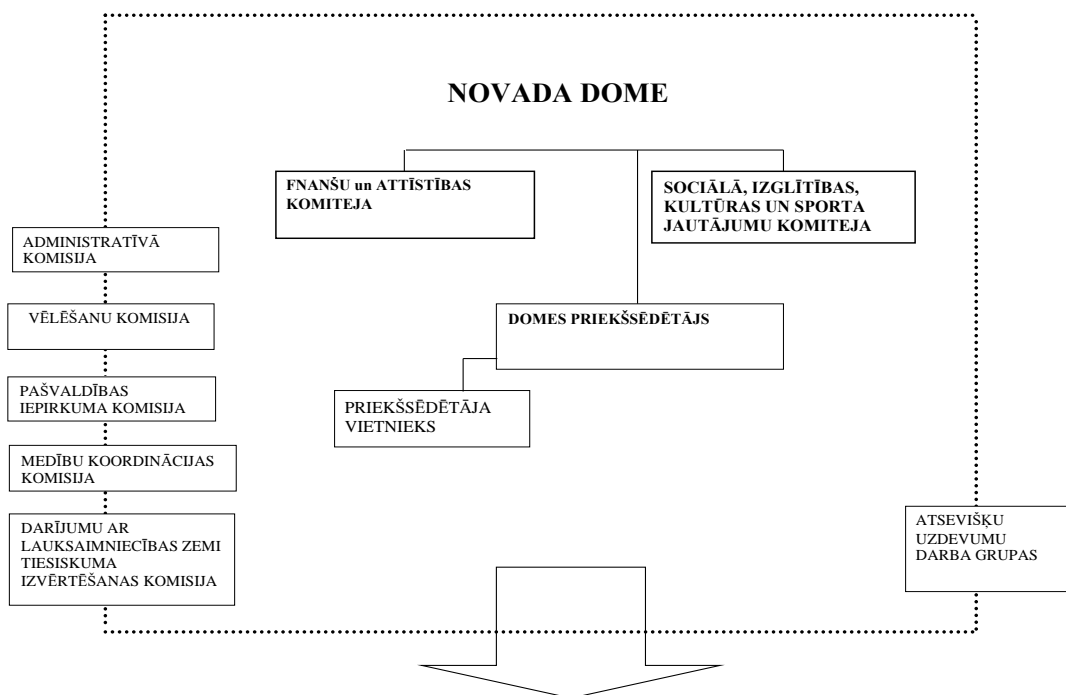
SIA „Vidusdaugavas SPAAO” – 3,28% no pamatkapitāla

1.14. Strādājošo skaits domē un pakļautajās iestādēs

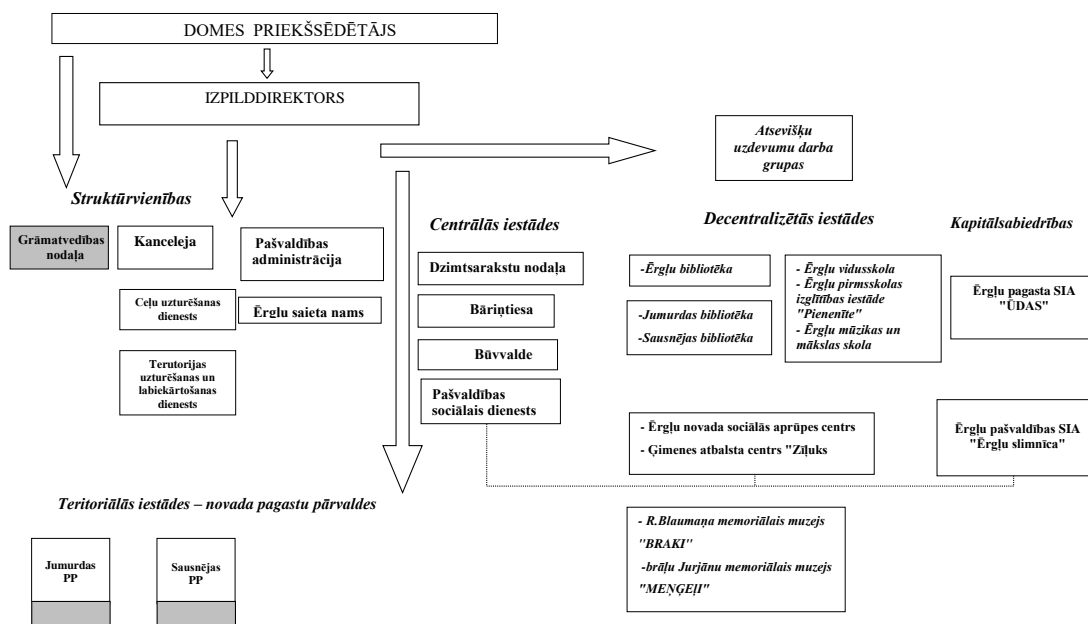
219

1.15. Pašvaldības administratīvā struktūra

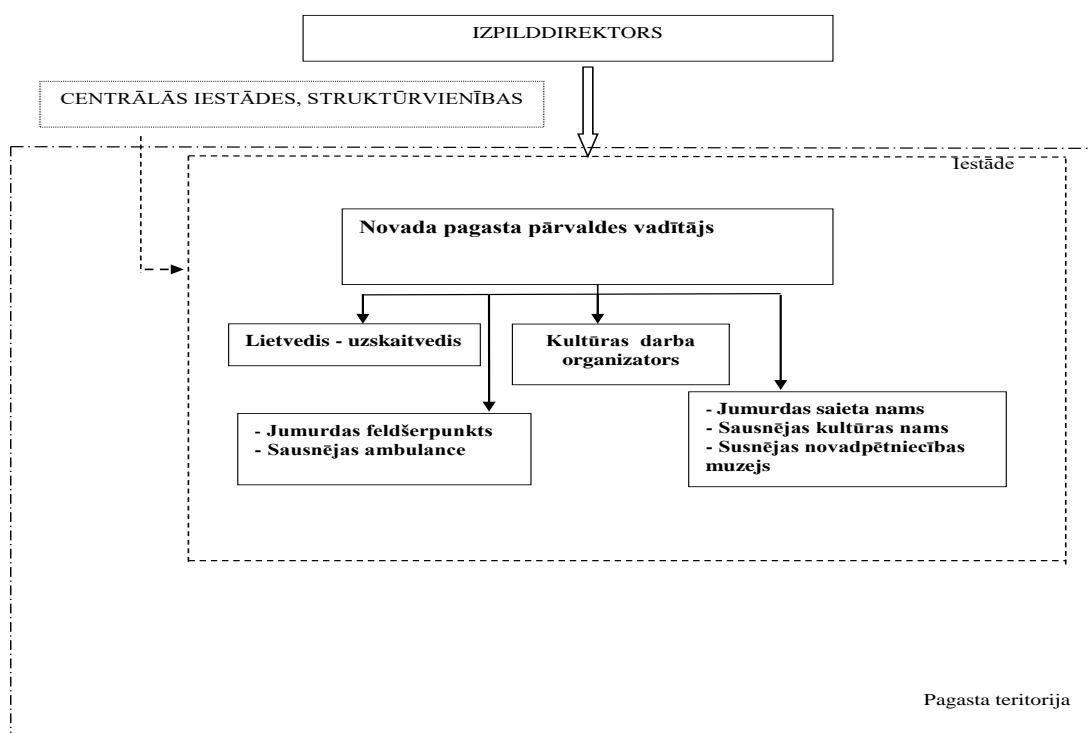
### 1. Ērgļu novada lēmējvaras struktūra



### 2. Ērgļu novada izpildinstitūciju organizatoriskā struktūra



### 3. Ērgļu novada pagasta pārvalde



## 2. Ērgļu novada pašvaldības budžets un saistības

Budžets ir pašvaldības finansiālās darbības pamats un finanšu instruments, ar kuru tā nodrošina savu autonomo funkciju izpildi, nodrošina attīstības programmā noteikto mērķu izpildi, kā arī veic ekonomisko un sociālo vajadzību sabalansēšanu ar pašvaldības finansiālajām iespējām. Kārtību, kādā Ērgļu novada pašvaldībā notiek pašvaldības budžeta un tā grozījumu izstrādāšana, apstiprināšana, izpildes un kontroles veikšana, nosaka 20.09.2018.apstiprinātie „Noteikumi par pašvaldības budžeta izstrādāšanas, apstiprināšanas, izpildes un kontroles kārtību”.

Budžets tiek sastādīts saimnieciskajam gadam, kas sākas katra gada 1.janvārī un beidzas 31.decembrī. Budžets sastāv no pamatbudžeta un speciālā budžeta, kuru veido likumā „Likums par budžetu un finanšu vadību” noteiktajā kārtībā. Pašvaldības budžetu izstrādā un iesniedz apstiprināšanai domei ne vēlāk kā divu mēnešu laikā pēc gadskārtējā valsts budžeta likuma izsludināšanas. Gadskārtējo budžetu un tā grozījumus apstiprina kā pašvaldības saistošos noteikumus.

Budžeta izpildītāji ir atbildīgi par noteikto normu ievērošanu pašvaldības budžeta projekta sastādīšanas gaitā un atbilstoši savai kompetencei nodrošina budžeta izpildi un kontroli, kā arī pašvaldības budžeta līdzekļu efektīvu un ekonomisku izlietošanu atbilstoši paredzētajiem mērķiem, nepārsniedzot budžetā apstiprināto apropriāciju.

Ērgļu novada domes Saistoši noteikumi Nr.1 „Par Ērgļu novada pašvaldības budžetu 2019. gadam” apstiprināti Ērgļu novada domes 26.04.2018. sēdē.

Ērgļu novada pašvaldības 2019.gada kopbudžeta izpildes ieņēmumi EUR 4 138 348 apmērā, kas sadalīti trīs grupās – pašvaldības pamatbudžeta ieņēmumi EUR 3 995 305, pašvaldības speciālā budžeta ieņēmumi EUR 138 229 un ziedojumi un dāvinājumi EUR 4 814.

Budžeta izdevumi plānoti pēc nulles principa, ņemot vērā reālās finanšu iespējas un nodrošinot pašvaldības attīstības galvenos uzdevumus, piesaistot ES struktūrfondu un citus pieejamos līdzekļus.

Ērgļu novada pašvaldības 2019.gada kopbudžeta izpildes izdevumi EUR 3 747

105 apmērā un atbilstoši ieņēmumiem sastāv no pamatbudžeta, speciālā budžeta un ziedojumu un dāvinājumu izdevumiem, attiecīgi – EUR 3 522 039 pamatbudžeta izdevumi, EUR 210 632 speciālā budžeta izdevumi un EUR 14 434 ziedojumu un dāvinājumu izdevumi.

## 2.1. Pārskats par pamatbudžeta ieņēmumiem un izdevumiem

Nr.p. k.	Rādītāju nosaukums	2018.gada izpilde (EUR)	2019.gada izpilde (EUR)	2020.gada plāns (EUR)
<b>I</b>	<b>IEŅĒMUMI KOPĀ</b>	<b>3 603 960</b>	<b>3 995 305</b>	<b>3 884 685</b>
<b>1.</b>	<b>Nodokļu ieņēmumi</b>	<b>1 623 021</b>	<b>1 721 968</b>	<b>1 541 999</b>
1.1.	Iedzīvotāju ienākuma nodoklis	1 408 413	1 503 915	1 368 423
1.2.	Īpašuma nodokļi	214 607	218 053	168 576
<b>2.</b>	<b>Nenodokļu ieņēmumi</b>	<b>24 597</b>	<b>4 939</b>	<b>4 020</b>
2.1.	Valsts un pašvaldību nodevas un kancelejas nodevas	3 020	3 331	3 040
2.2.	Naudas sodi un sankcijas	90	505	450
2.3.	Pārējie nenodokļu ieņēmumi	4 182	636	530
2.4.	Ieņēmumi no pašvaldības īpašuma iznomāšanas, pārdošanas un no nodokļu pamatparāda kapitalizācijas	17 304	467	0
<b>3.</b>	<b>Maksas pakalpojumi un citi pašu ieņēmumi</b>	<b>447 376</b>	<b>492 677</b>	<b>478 900</b>
3.1.	Maksa par izglītības pakalpojumiem	15 670	8 895	8 400
3.2.	Ieņēmumi par nomu un īri	16 769	19 330	18 500
3.3.	Ieņēmumi par pārējiem budžeta iestāžu maksas pakalpojumiem	414 936	464 452	452 000
	<i>Maksa par personu uzturēšanos sociālās aprūpes iestādēs</i>	<i>345 806</i>	<i>379 904</i>	<i>370 000</i>
	<i>Ieņēmumi par biļešu realizāciju</i>	<i>3 521</i>	<i>3 218</i>	<i>2 000</i>
	<i>Ieņēmumi par dzīvokļu un komunālajiem pakalpojumiem</i>	<i>9 858</i>	<i>10 240</i>	<i>10 000</i>
	<i>Citi ieņēmumi par maksas pakalpojumiem</i>	<i>55 751</i>	<i>71 090</i>	<i>70 000</i>
<b>4.</b>	<b>Ārvalstu finanšu palīdzība</b>		<b>6 656</b>	<b>0</b>
<b>5.</b>	<b>Transferti</b>	<b>1 508 967</b>	<b>1 769 065</b>	<b>1 859 766</b>
5.1.	No valsts budžeta daļēji finansēto atvasināto publisko personu un budžeta nefinansēto iestāžu transferti		1 286	1 286
5.2.	Valsts budžeta transferti	1 239 152	1 363 149	1 460 480
5.3.	Pašvaldību budžetu transferti	269 815	404 630	398 000
<b>II</b>	<b>IZDEVUMI KOPĀ</b>	<b>3 797 699</b>	<b>3 522 039</b>	<b>4 392 856</b>
<b>1.</b>	<b>Izdevumi atbilstoši funkcionālajām kategorijām</b>	<b>3 797 699</b>	<b>3 522 039</b>	<b>4 392 856</b>
1.1.	Vispārējie valdības dienesti	536 978	524 519	527 333
1.2.	Ekonomiskā darbība	-	23 876	231 182
1.3.	Vides aizsardzība	-	4 985	5 000
1.4.	Pašvaldības teritoriju un mājokļu apsaimniekošana	298 297	432 152	759 858
1.5.	Veselība ( <i>feldšerpunkti Sausnējā un Jumurdā</i> )	17 461	17 958	20 830
1.6.	Atpūta, kultūra un reliģija	391 697	370 991	484 727
1.7.	Izglītība	1 670 402	1 272 884	1 155 312
1.8.	Sociālā aizsardzība	882 864	874 674	1 208 614
<b>2.</b>	<b>Izdevumi atbilstoši ekonomiskajām kategorijām</b>	<b>3 797 699</b>	<b>3 522 039</b>	<b>4 392 856</b>
2.1.	Atlīdzība	2 167 246	2 120 598	2 161 532
2.2.	Komandējumi un dienesta braucieni	2 854	4 711	13 880
2.3.	Pakalpojumi	555 614	595 497	802 473
2.4.	Krājumi, materiāli, energoresursi, preces, biroja preces un inventārs	374 533	394 718	520 681
2.5.	Izdevumi periodikas iegādei	2 617	2 735	3230
2.6.	Procentu izdevumi	3 289	2 722	3 000

2.7.	Subsīdijas, dotācijas, sociālie pabalsti	95 830	63 054	132 270
2.8.	Pašvaldību uzturēšanas izdevumu transferti citām pašvaldībām	81 400	68 770	70 289
2.9.	Kapitālie izdevumi	514 316	269 234	685 501
	<b>Ieņēmumu pārsniegums (+) vai deficīts (-)</b>	<b>-193 739</b>	<b>473 266</b>	<b>-508 171</b>
	<b>Finansēšana</b>	<b>193 739</b>	<b>-473 266</b>	<b>508 171</b>

Izziņa par naudas līdzekļu un noguldījumu atlikumiem

	Naudas līdzekļu un noguldījumu atlikums gada sākumā	347 812	323 531	637 829
	Naudas līdzekļu un noguldījumu atlikums perioda beigās	323 531	637 829	0
	Akcijas un cita līdzdalība pašu kapitālā		-15 000	

	Saņemts aizņēmums Valsts kasē	336 740	0	0
	Aizdevumu atmaksa	147 282	143 968	148 279

Diagramma Nr.1

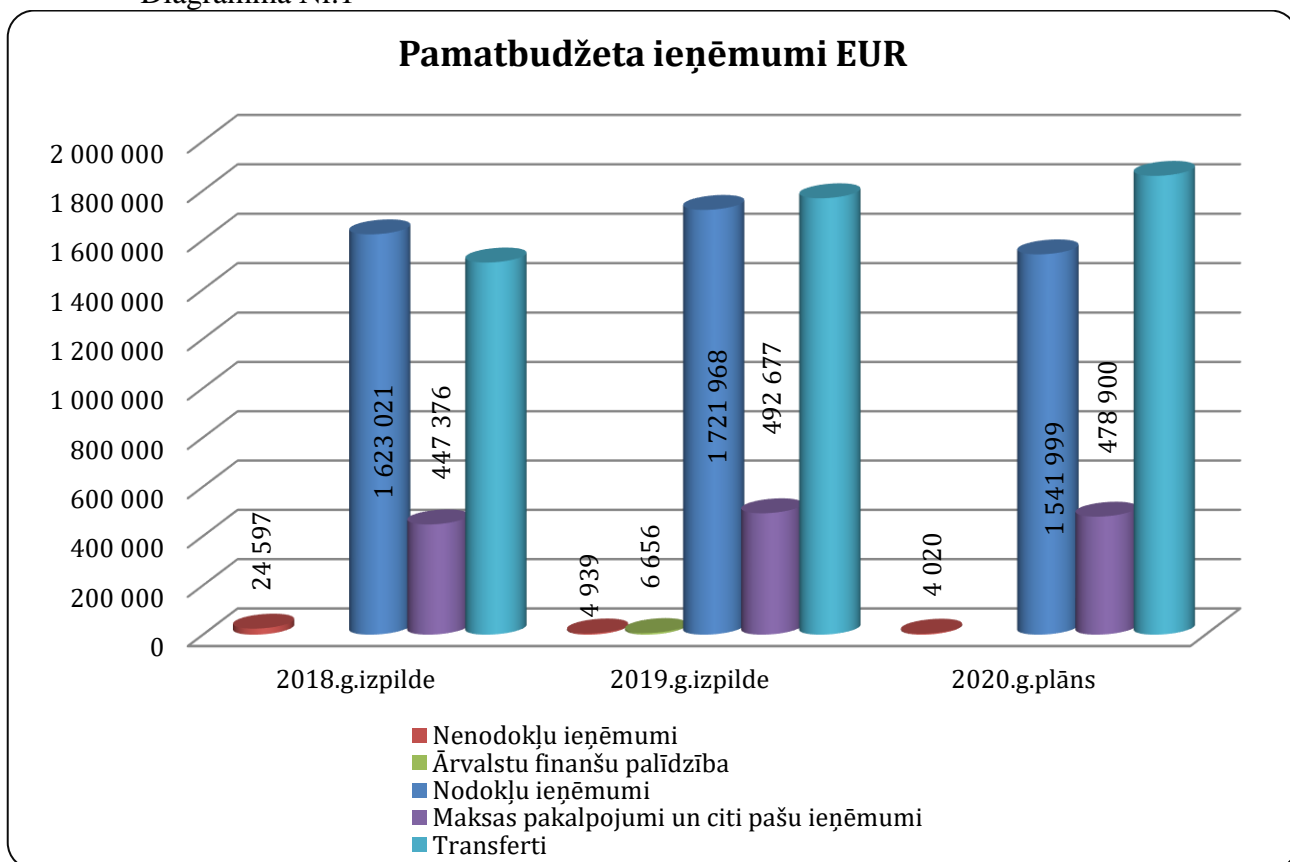




Diagramma Nr.2

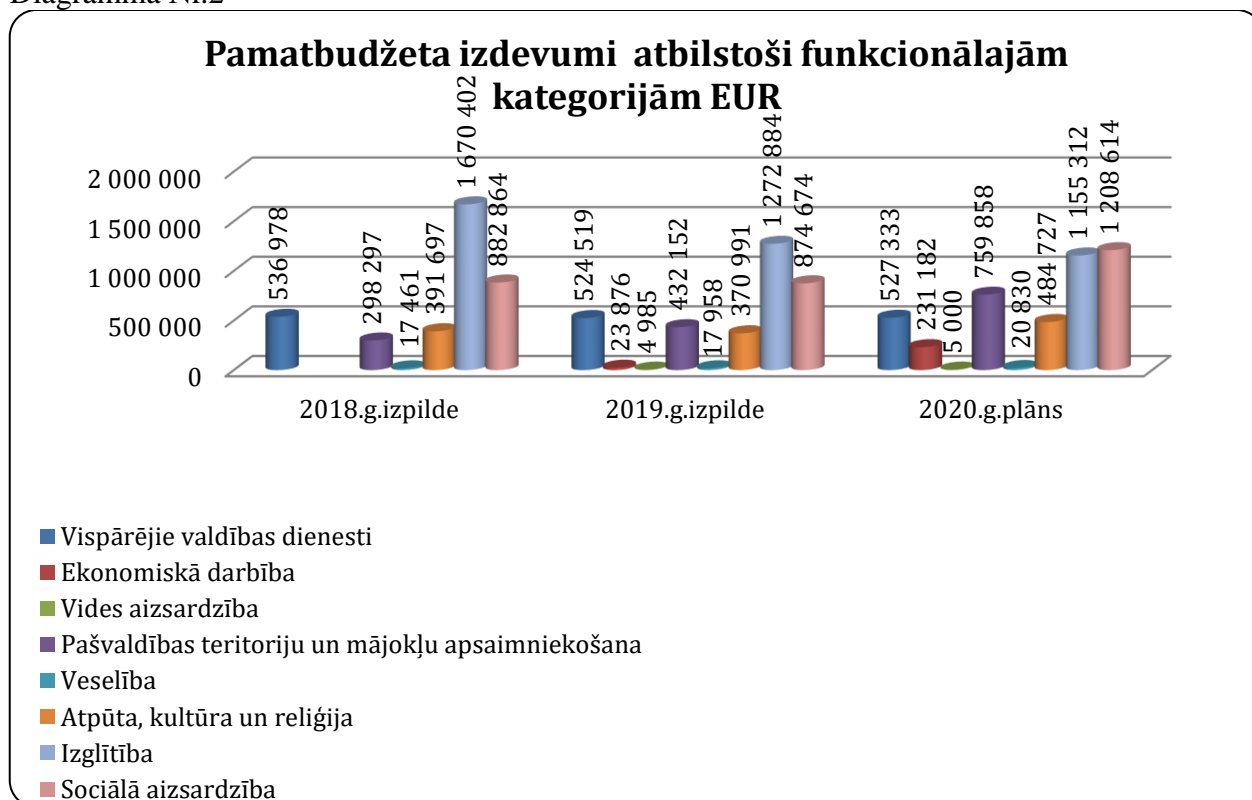
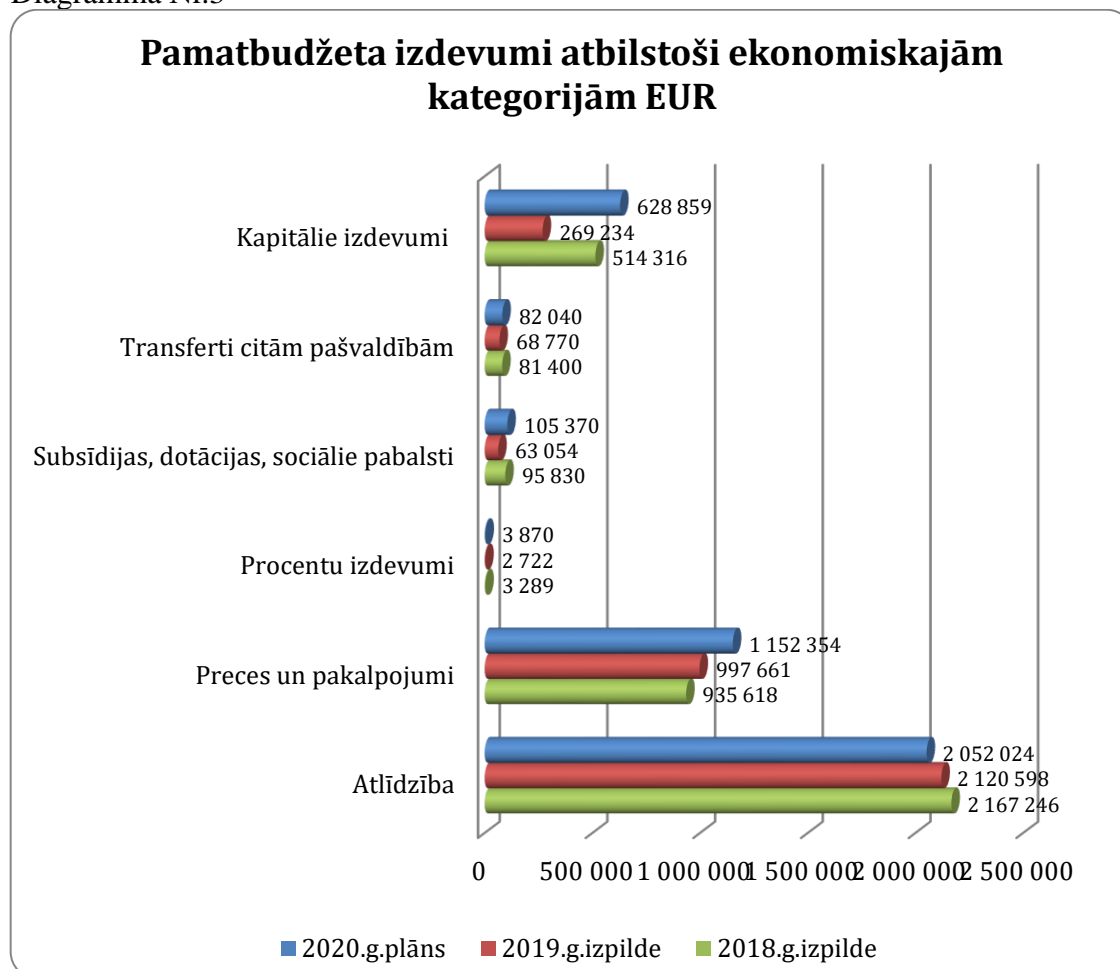


Diagramma Nr.3



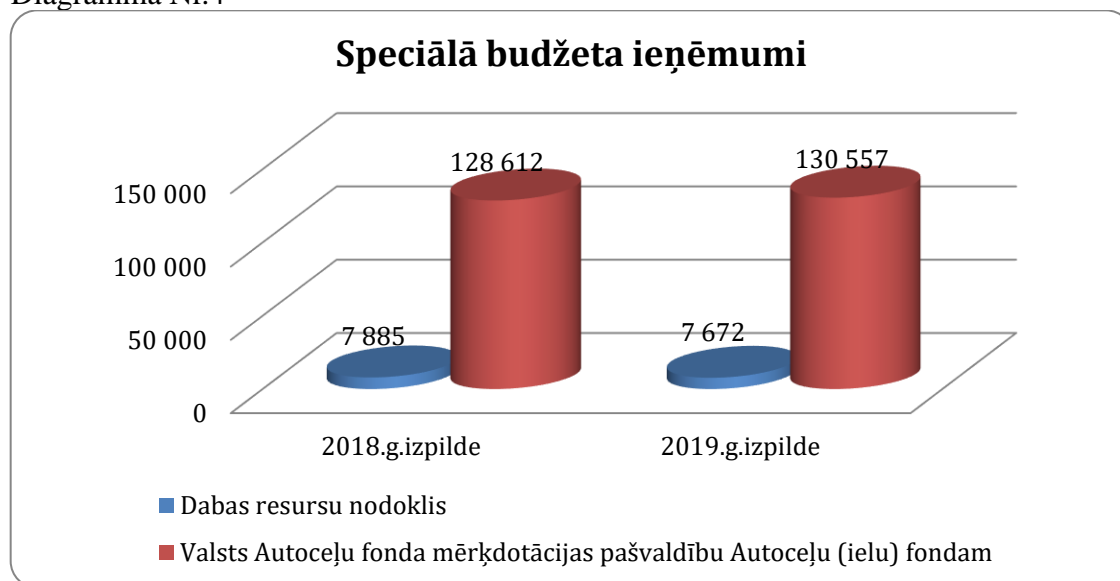
## 2.2. Pārskats par speciālā budžeta ieņēmumiem un izdevumiem

	2018.gada izpilde (EUR)	2019.gada izpilde (EUR)	2020.gada plāns (EUR)
<b>IEŅĒMUMI - KOPĀ</b>	<b>136 497</b>	<b>138 229</b>	Speciālais budžets apvienots ar pamatbudžetu no 01.01.2020.
Dabas resursu nodoklis	7 885	7 672	
Valsts Autoceļu fonda mērķdotācijas pašvaldību Autoceļu (ielu) fondam (tiešie maksājumi)	128 612	130 557	
<b>IZDEVUMI - KOPĀ</b>	<b>125 241</b>	<b>210 632</b>	
Atlīdzība	42 311	41 837	
Preces un pakalpojumi	82 930	84 368	
Kapitālie izdevumi	0	10 648	
<b>Ieņēmumu pārsniegums (+) vai deficīts (-)</b>	<b>11 256</b>	<b>-72 403</b>	
<b>Finansēšana</b>	<b>-11 256</b>	<b>72 403</b>	

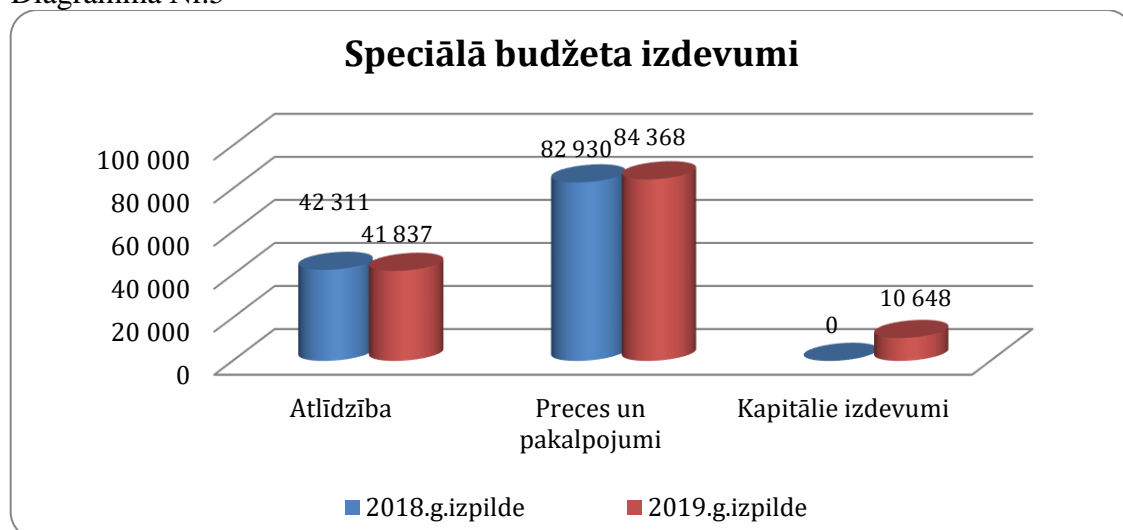
Naudas līdzekļu un noguldījumu atlikums gada sākumā	61 141	72 403
Naudas līdzekļu un noguldījumu atlikums perioda beigās	72 403	73 779

Diagramma Nr.4



Ērgļu novada pašvaldības speciālā budžeta ieņēmumu lielāko daļu 2019.gadā veido Valsts Autoceļu fonda mērķdotācijas pašvaldību Autoceļu (ielu) fondam, līdz ar to arī lielākie speciālā budžeta izdevumi bija ielu un ceļu uzturēšanai, ielu un laukumu asfaltēšanai.

Diagramma Nr.5



### 2.3. Pārskats par dāvinājumiem un ziedojumiem

	2019.gada izpilde
<b>I IEŅĒMUMI KOPĀ</b>	<b>4 814</b>
Ziedojumi un dāvinājumi, kas saņemti no juridiskām personām	2 557
Ziedojumi un dāvinājumi, kas saņemti no fiziskajām personām	2 257
<b>II IZDEVUMI - KOPĀ</b>	<b>14 434</b>
Preces un pakalpojumi	752
Kapitālie izdevumi	13 682
<b>Ieņēmumu pārsniegums (+) vai deficīts (-)</b>	<b>-9 620</b>
<b>Finansēšana</b>	<b>9 620</b>

Izziņa par naudas līdzekļu un noguldījumu atlikumiem

Naudas līdzekļu un noguldījumu atlikums gada sākumā	15 127
Naudas līdzekļu un noguldījumu atlikums perioda beigās	5 507

2019.gadā no juridiskajām un fiziskajām personām saņemti ziedojumi ģimenes aprūpes centram "Zīlūks"

### 2.4. Pašvaldības finansiālo saistību un garantiju apjoms

#### Aizņēmumi

Aizdevējs	Mērķis	Parakstīšanas datums	Atmaksas termiņš	Aizņēmuma līguma summa	Atmaksāts 2019.gadā	Parāds uz pārskata perioda beigām
B	D	E	F	1	5	11
Valsts kase	Pamatkapitāla palielināšanai SIA "ŪDAS" ar mērķi nodrošināt ES Kohēzijas fonda projekta "Notekūdeņu attīrīšanas iekārtu, dzeramā ūdens ūdensgūtnes un attīrīšanas stacijas izbūve, ūdensvada un kanalizācijas tīklu atjaunošana un paplašināšana Ērgļos" īstenošanai.	21.09.2009	20.01.2025	835 106	-66 300	<b>343 551</b>

Valsts kase	Projekts "Ērgļu novada pašvaldības pirmsskolas izglītības iestādes "Pienenīte" telpu remontdarbi"	18.07.2014	18.08.2020	50 000	-8 336	<b>6 252</b>
Valsts kase	Projekts "Ērgļu pagasta ielu remontdarbi"	06.10.2014	20.09.2024	70 000	-7 180	<b>34 105</b>
Valsts kase	Projekts "Ērgļu pagasta ielu remontdarbu veikšana"	02.09.2015	20.08.2025	40 000	-4 104	<b>23 852</b>
Valsts kase	Projekts ""Ērgļu novada pašvaldības pirmsskolas izglītības iestādes ""Pienenīte"" telpu remontdarbi""	27.07.2016	20.07.2022	36 000	-6 264	<b>17 226</b>
Valsts kase	Projekts"Ērgļu novada ceļu seguma remonts"	06.09.2016	20.08.2026	87 000	-8 924	<b>60 237</b>
Valsts kase	Projekts"Pašvaldības autonomo funkciju veikšanai nepieciešamā transporta (kravas-pasažieru furgona un vieglās automašīnas) iegādei"	29.09.2016	20.09.2023	40 000	-5 928	<b>22 230</b>
Valsts kase	Projekta "Gājēju ietves rekonstrukcija Parka ielā,Ērgļos"	29.09.2016	20.09.2022	30 000	-5 220	<b>14 355</b>
"Latvijas Mobilais Telefons" SIA	Viedtelefons Samsung J320 Galaxy J3	01.06.2017	01.06.2019	136	-25	<b>0</b>
Valsts kase	Pašvaldības autonomo funkciju veikšanai nepieciešamā transporta (automašīnas)iegādei	04.09.2017	20.08.2024	29 524	-4 376	<b>20 786</b>
Valsts kase	Projekta "Ielu seguma remonts Ērgļu ciemā, Ērgļu novadā" īstenošana	11.10.2017	20.09.2024	30 000	-4 448	<b>21 128</b>
Latvijas Mobilais Telefons	Viedtelefons Samsung J320 Galaxy J3	01.02.2018	01.02.2020	107	-63	<b>0</b>
Valsts kase	Projekts "Ērgļu vidusskolas vienkāršota atjaunošana un teritorijas labiekārtošana"	02.08.2018	20.07.2033	205 237	-13 892	<b>191 345</b>
Valsts kase	Projekta "Virtuves bloka pārplānošana Ērgļu novada pirmsskolas izglītības iestādē "Pienenīte""	02.08.2018	20.07.2033	131 503	-8 908	<b>122 595</b>
x	x	x	x	<b>1 584 613</b>	<b>-143 968</b>	<b>877 408</b>

### Galvojumi

Aizdevējs	Mērķis	Aizņēmējs	Līguma parakstīšanas datums	Atmaksas termiņš	Galvojuma summa EUR
Valsts Kase	Kohēzijas fonda līdzfinansētā projekta "Vidusdaugavas reģiona sadzīves atkritumu apsaimniekošanas projekta SA poligona „Dziļā vāda” būvniecība Mežāres pagastā” īstenošanai	SIA „Vidusdaugavas SPAAO „	13.12.2011	20.12.2031	<b>10 659</b>
	<b>Kopā</b>				<b>10 659</b>

### 3. Pašvaldības kopsavilkuma bilance (EUR)

<b>AKTĪVS</b>	Pārskata perioda beigās	Pārskata perioda sākumā
Ilgtermiņa ieguldījumi	<b>7 131 420</b>	<b>7 273 432</b>
Apgrozāmie līdzekļi	<b>834 599</b>	<b>588 096</b>
Bilance	7 861 528	8 015 227
<b>PASĪVS</b>	Uz pārskata perioda beigām	Uz pārskata gada sākumu
Pašu kapitāls	<b>6 865 250</b>	<b>6 644 541</b>
Saistības	<b>1 063 498</b>	<b>1 216 987</b>
Bilance	<b>7 966 019</b>	<b>7 861 528</b>

#### 3.1. Pamatlīdzekļi

<b>Aktīvs</b>	<b>01.01.2019.</b>	<b>31.12.2019.</b>	<b>Izmaiņas (+,-)</b>
<b>Pamatlīdzekļi – kopā</b>	<b>12 691 520</b>	<b>12 985 538</b>	<b>294 018</b>
Zeme, ēkas, būves	11 135 723	11 260 380	124 657
Pārējie pamatlīdzekļi	1 381 592	1 381 592	<b>46 503</b>
Pamatlīdzekļu izveidošana un nepabeigtā būvniecība	43 373	166 287	<b>122 914</b>
Turējumā nodotie valsts un pašvaldību nekustamie īpašumi	7 008	7 008	0
Bioloģiskie un pazemes aktīvi	122 615	123 768	1 153
Avansa maksājumi par pamatlīdzekļiem	1 209	0	-1 209

#### 3.2. Nekustamā īpašuma novērtējums divos iepriekšējos gados

Nr.	Posteņa nosaukums	Uz pārskata gada sākumu	Uz pārskata gada beigām
<b>1</b>	<b>Zeme, ēkas un būves</b>	<b>11 135 723</b>	<b>11 260 380</b>
1.1	Nedzīvojamās ēkas	3 684 670	3 684 670
1.2	Transporta būves	5 754 883	5 762 990
1.3	Zeme zem ēkām un būvēm	222 371	224 884
1.4	Pārējā zeme	53 087	114 320
1.5	Atpūtai un izklaidei izmantojamā zeme	6 932	9 791
1.6	Inženierbūves	1 410 507	1 460 452
1.7	Pārējais nekustamais īpašums	3 273	3 273

Nekustamais īpašums apdrošināts daļēji.

Novada nekustamais īpašums reģistrēts zemesgrāmatā daļēji.

Novadam ieķīlātu pamatlīdzekļu nav.

#### 3.3. Līdzdalības radniecīgo kapitālsabiedrību kapitālā izmaiņu pārskats

	Ērgļu pagasta SIA „ŪDAS”	Ērgļu pašvaldības SIA „Ērgļu slimnīca”	Kopā
Ilgtermiņa finanšu ieguldījumu apjoms pašvaldības bilancē uz 01.01.2019.	684 984	167 958	<b>852 942</b>
Ilgtermiņa ieguldījumu apjoms pašvaldības	680 570	172 719	<b>853 289</b>

bilancē uz 31.12.2019.			
Līdzdalība pamatkapitālā gada beigās %	100	100	

### 3.4. Pārējo finanšu ieguldījumu izmaiņu pārskats

	SIA „Vidusdaugavas SPAAO”	Kopā
Ilgtermiņa finanšu ieguldījumu apjoms pašvaldības bilancē uz 01.01.2019. g.	0	0
Ilgtermiņa finanšu ieguldījumu vērtības izmaiņas	1 376	1 376
Ilgtermiņa ieguldījumu apjoms pašvaldības bilancē uz 31.12.2019.g.	1 376	1 376
Līdzdalība pamatkapitālā gada beigās %	3,28	3,28

### 4. Iepriekšējos divos gados paveiktais, kārtējā gadā plānotie pasākumi teritorijas attīstības plāna īstenošanā

2018.gadā tika realizēti vairāki Ērgļu novada attīstības programmā noteiktie investīciju projekti. Lielākās publiskās investīcijas infrastruktūrā pašvaldības administratīvajā teritorijā:

N.p.k.	Nosaukums	Izmaksas EUR
1.	Lifta izbūves darbi SAC Parka ielā 4	26 654
2.	Ērgļu vidusskolas vienkāršotā atjaunošana un teritorijas labiekārtošana	21 9734
3.	Virtuves bloka remonts Ērgļu pirmskolas izglītības iestādē „Pienenīte”	144 124
4.	Saieta nama elektrostacijas ēkas remonts Rīgas ielā 5	8 450
5.	R.Blaumaņa memoriālā muzeja „Braki” zirgu staļļa jumta nomaiņa	11 919
6.	Videonovērošanas sistēmas izbūve Ērgļu vidusskolā	630
7.	Iegādāti pamatlīdzekļi – karuselis, šūpoles, batuts u.c. rotaļu laukumam Parka ielā	5 986
8.	Iegādāti jauni saimniecības pamatlīdzekļi	78 928
9.	Veikts kapitālais remonts Oškalna ielā 6 – žogs ar vārtiem, zaļā klase	6 460
10.	Veikts kapitālais remonts ielu apgaismojumā Oškalna ielā 6	769
11.	Iegādāti transportlīdzekļi 2018. gadā raideris PARK un traktora piekabe ERT	12 801
12.	Iegādātas jaunas grāmatas bibliotēkām	9 609
13.	Iegādāta datortehnika 2018. gadā	12 716
	<b>Kopā</b>	<b>538 780</b>

Gada nogalē notika Ērgļu novada attīstības programmas rīcības un investīciju plāna izvērtēšana un tajā tika izdarīti grozījumi (pieejami interneta vietnē [www.ergli.lv](http://www.ergli.lv)) pamatojoties uz uzraudzības darba grupas, kurā darbojās gan pašvaldības, gan sabiedrības pārstāvji, sagatavoto Uzraudzības ziņojumu. Šajā ziņojumā ietverta informācija gan par paveikto 2017.un 2018.gadā, gan turpmāko darbu plānu.

2019.gadā tika realizēti vairāki Ērgļu novada attīstības programmā plānotie investīciju projekti. Lielākās publiskās investīcijas infrastruktūrā pašvaldības administratīvajā teritorijā.

2019.gadā Ērgļu novada pašvaldība izlietoja pašvaldības pamatbudžeta un speciālā budžeta līdzekļus likumā "Par pašvaldībām" noteikto funkciju, uzdevumu un brīvprātīgo iniciatīvu izpildei. Plānoto nodokļu ieņēmumu daļā bija pieaugums, ko, kopā ar līdzekļu atlikumu no iepriekšējā gada, izdevās ieguldīt novada infrastruktūras sakārtošanā. Sakarā ar ilgi gaidīto Rīgas ielas pārbūvi par pašvaldības budžeta līdzekļiem tika rekonstruēts Rīgas ielas apgaismojums par 91,3 tūkstošiem euro. Pirmsskolas izglītības iestādē "Pienenīte" tika labiekārtoti rotaļu laukumi par 30 tūkstošiem euro. Ērgļu vidusskolā tika veikts bibliotēkas remonts, ierīkojot silto grīdu par 24 tūkstošiem euro, savukārt Ērgļu saieta namā skatuve piedzīvoja vizuālas pārvērtības. Ērgļu mākslas un mūzikas skola un Jumurdas saieta nams tika pie jauniem mūzikas instrumentiem. Remonti tika veikti arī Ērgļos, Rīgas ielā 10 un Sausnējas "Rītos", uzlabojot infrastruktūru bērnudārza audzēkņiem. Gada nogalē pašvaldības sociālā dienesta vajadzībām tika iegādāta jauna automašīna par 13 777 euro. Vairāki projekti palika nerealizēti, jo nebija iespējams saņemt plānotos kredītus Valsts kasē

2020.gadā pašvaldības iestādes un institūcijas turpinās darbu pie attīstības plānā nosprausto mērķu īstenošanas. Lielākās publiskās investīcijas infrastruktūrā pašvaldības administratīvajā teritorijā plānota sociālās aprūpes centra "Kastaņās" ierīkojot centrālapkuri un rekonstruējot ventilāciju, elektroapgādi un ierīkojot centrālapkuri. Vēl plānots rekonstruēt Saules ielu Ērgļos un ceļu no Rīgas ielu uz Sauleskalna kapiem, kā arī veikt Ērgļu novada pašvaldības ceļa "Grīvas-Vārpas-Oškalna iela" pārbūvi, kuru deviņdesmit procentu apmērā finansē ES. Tāpat plānota komunālās tehnikas iegāde

## 5. **Zvērināta revidenta atzinums**



### **SIA "A.KURSĪTES AUDITORFIRMA"**

Vienotais reģistrācijas Nr.45402005304

Raiņa iela 13-2, Madona, LV-4801, tālrunis: +371 29 48 38 13, fakss: 648-60497, e-pasts: anita.kursite@inbox.lv

*VĒSTULE VADĪBAI*

Madonā

*Dokumenta datums ir tā  
elektroniskās parakstīšanas laiks*

Nr. 4.2./2020

**Ērgļu novada pašvaldībai**

**Par pašvaldības finanšu revīzijas rezultātiem**

Finanšu pārskata sastādīšanas pareizības pārbaude pašvaldībā veikta, pielietojot analītiskās procedūras, izlases veida apskati, aprēķināšanas un citu detalizēto pārbaūžu procedūras.

Pārbaudes galvenais mērķis-dot finanšu pārskatu lietotājiem pārlicību, ka gada pārskats sniedz pietiekami precīzu priekšstatu par novada pašvaldības finansiālo stāvokli, iesniegto finanšu pārskatu ticamību, kā arī precizitāti uz 2019. gada 31.decembri.

Pārbaude notika saskaņā ar iepriekš sastādītu finanšu pārskatu rādītāju novērtēšanas plānu un laika grafiku, akcentējot pārbaudi galvenokārt par šādiem jautājumiem:

- vai bilancē ir uzrādīti visi pašvaldībai piederošie aktīvi;
  - vai bilances aktīvi nav novērtēti par augstu;
  - vai bilancē ir atspoguļotas visas saistības;
  - vai ieņēmumi un izdevumi pareizi periodizēti;
  - vai grāmatvedības ieraksti izdarīti pareizi,
  - vai grāmatvedības ieraksti pamatoti ar attaisnojuma dokumentiem.
- Izlasses veidā ir pārbaudīti ilgtermiņa finanšu ieguldījumu, naudas līdzekļu uzskaites dokumenti, avansa norēķini. Novērtēta debitoru parādu esamība un pamatlīdzekļu un krājumu novērtēšanas pareizība, kreditoru parādu uzskaitē.

Veicām revīzijas procedūras, kas palīdzētu konstatēt nepakļaušanos tiem likumiem un noteikumiem (ārējiem un iekšējiem), noslēgtajiem līgumiem, kuru prasību neievērošana var būtiski ietekmēt finanšu pārskatus.

Revīzijas par pašvaldības 2019.gada pārskatu laikā pārlicinājāmajiem vai pašvaldība:

- Atbilstoši likuma "Par grāmatvedību"prasībām ir veikusi visu kontu inventarizāciju un inventarizācija ir veikta pēc būtības, tajā skaitā grāmatvedības uzskaites dati ir salīdzināti ar valsts reģistru datiem;
- no bilances ir izslēgti visi atsavinātie īpašumi, tajā skaitā privatizētie dzīvokļi ar atbilstošajām zemes īpašumu domājamajām daļām;
- ēku un būvju inventarizācijas izmaksas ir atzinusi atbilstoši normatīvo aktu prasībām;
- ēkām un būvēm ir pielietotas atbilstošas nolietojuma normas;
- ir uzskaitījusi visus tai piederošos bioloģiskos aktīvus;
- visus ekspluatācijā nodotos enfratraktūras objektus ir pārklasificējusi no bilances posteņa "Pamatlīdzekļu izveidošana un nepabeigtā būvniecība" uz posteni "Zeme, ēkas un būves"
- ir uzrādījusi visas saistības un prasības;
- gada pārskatā ir uzrādījusi visus galvojumus.

Revīzijas procesā salīdzināti atlikumi kontos gada beigās ar ierakstiem pārskatos, nodokļu deklarācijās un atskaitēs.

Pašvaldības vadība ir atbildīga par:

- pašvaldības funkciju izpildi;
- budžeta ieņēmumu un izdevumu izpildi;
- pašvaldības mantas un finanšu līdzekļu lietderīgu izmantošanu;
- grāmatvedības uzskaites kārtošānu, to atbilstību pastāvošajai likumdošanai, spēkā esošajiem normatīvajiem aktiem un sastādītajā gada pārskatā ietvertās informācijas pareizību un patiesumu;
- nodokļu aprēķināšanas un nomaksāšanas pareizību, atbilstoši pastāvošās nodokļu likumdošanas prasībām.

Vadība ir atbildīga par tāda finanšu pārskata sagatavošanu, kas sniedz patiesu un skaidru priekšstatu saskaņā ar *LR Ministru Kabineta 2018. gada 19. jūnija noteikumu Nr. 344 „Gada pārskata sagatavošanas kārtība”* nosacījumiem, kā arī par tādas iekšējās kontroles sistēmas uzturēšanu, kāda saskaņā ar vadības viedokli ir nepieciešama, lai būtu iespējams sagatavot finanšu pārskatu, kas nesatur ne krāpšanas, ne kļūdu izraisītas būtiskas neatbilstības.

Sagatavojot finanšu pārskatu, vadības pienākums ir izvērtēt Pašvaldības spēju turpināt darbību, pēc nepieciešamības sniedzot informāciju par apstākļiem, kas saistīti ar Pašvaldības spēju turpināt darbību un darbības turpināšanas principa piemērošanu, ja vien vadība neplāno Pašvaldības likvidāciju vai tās darbības izbeigšanu, vai arī tai nav citas reālas alternatīvas kā Pašvaldības likvidācija vai darbības izbeigšana.

Personas, kurām uzticēta Pašvaldības pārvalde, ir atbildīgas par finanšu pārskata sagatavošanas pārraudzību.



Mūsu uzdevums ir sniegt neatkarīgu slēdzienu par šiem pārskatiem.

Veicot grāmatvedības uzskaites pārbaudi, mēs iesniedzām vadībai starppārbaudes pārskatus par pašvaldībā veiktajām pārbaudēm, un konstatētajām nepilnībām.

Veikto pārbauzu procedūru rezultātā mēs norādījām uz neprecizitātēm, kuras gada laikā tika labotas.

Uzskatām, ka mūsu iegūtie revīzijas pierādījumi ir pietiekami un atbilstoši mūsu revīzijas atzinuma izteikšanai par **Ērgļu novada pašvaldības** 2019.gada (01.01.-31.12.) finanšu pārskatu bez iebildumiem.

SIA "A.Kursītes  
auditorfirmas"  
(sabiedrības licence nr. 20.)  
valdes locekle, zvērināta  
revidente

*Šis dokuments ir elektroniski  
parakstīts ar drošu elektronisko  
parakstu un satur laika zīmogu*

Anita Kursīte  
(sertifikāts nr.14.)

Anita Kursīte, tel.29483813  
[Anita.kursite@inbox.lv](mailto:Anita.kursite@inbox.lv)

## **6. Ērgļu novada domes lēmums par iepriekšējā gada finanšu pārskatu.**

### DOMES LĒMUMS Ērgļu novada Ērgļu pagastā

2020. gada 23. janvārī domes sēdes protokols Nr. ADM/2020/1-01/2/PROTD, 1.§

#### **Par Ērgļu novada pašvaldības 2019. gada budžeta izpildi**

Pamatojoties uz Latvijas Republikas likuma "Par pašvaldībām" 21. panta pirmās daļas 2.punktu, Ērgļu novada pašvaldības dome balsojot "par" – 5 deputāti (Guntars Velcis, Sandra Avotiņa, Aina Braķe, Andris Dombrovskis, Ivars Tirzmalis), "pret" – nav, "atturas" – 4 deputāti (Inga Bite, Māris Olte, Jānis Rešņa, Andris Spaile),

n o l e m j:

Apstiprināt pārskatu par Ērgļu novada pašvaldības 2019. gada budžeta izpildi.

#### **7. Pasākumi pašvaldības vadības darba pilnveidošanai**

Pašvaldības vadošie speciālisti pastāvīgi strādā pie sava kompetences līmeņa paaugstināšanas. Visi regulāri vismaz reiz gadā apmeklē dažādus ar veicamajiem pienākumiem saistītus kursus vai seminārus par jaunumiem likumdošanā un jaunāko praksi dažādās pašvaldības darbības jomās. Tiek regulāri analizēti un pilnveidoti iekšējie normatīvie akti, kas reglamentē rīcību ar mantu un finanšu līdzekļiem, uzlabo iekšējo kontroli un procesu pārskatāmību.

#### **8. Komunikācija ar sabiedrību**

2019.gadā Ērgļu novada pašvaldība sabiedrības informēšanu veica, izmantojot

pašvaldības mājas lapu [www.ergli.lv](http://www.ergli.lv), ik mēnesi izdodot pašvaldības informatīvo izdevumu „Ērgļu Novada Ziņas”. Informatīvais izdevums „Ērgļu Novada Ziņas” tiek izplatīts iedzīvotājiem ar “Latvijas pasta” starpniecību. Visi informatīvā izdevuma „Ērgļu Novada Ziņas” numuri publicēti mājas lapā [www.ergli.lv](http://www.ergli.lv).

Vienlaicīgi turpinās sadarbība ar reģionālo laikrakstu „Stars”, kas vērtējama pozitīvi, jo dod iespēju stāstīt par darba aktualitātēm, izskaidrot ilgtermiņā risināmus jautājumus un problēmas, kā arī ievietot laikrakstā sludinājumus un paziņojumus.

Visās pašvaldības bibliotēkās tiek nodrošināts bezmaksas internets, tā kā jebkuram interesentam ir iespēja aplūkot gan Ērgļu novada mājas lapu un informatīvo izdevumu „Ērgļu Novada Ziņas”, gan citus interneta resursus, kuros pieejama informācija par novadu un pašvaldību.

Nepieciešamības gadījumā rīkojam tikšanos ar interešu grupām kādu konkrētu jautājumu apspriešanai.

Ērgļu novada domes un komiteju sēdes ir atklātas un tajās var piedalīties ikviens iedzīvotājs vai interesents.

Ērgļu novada pašvaldības domes priekšsēdētājs

G.Velcis